

RELATÓRIO DE PROGRESSO ANUAL

N.º 2

Ano em avaliação (2021) – Início 1/01/2021-Fim 31 /12/2021

I. Apresentação da instituição e da sua situação face à garantia da qualidade

1.1 Indicar o nome da entidade formadora.

Escola Profissional de Desenvolvimento Rural do Rodo

1.2 Indicar a morada e contactos da entidade formadora.

Quinta do Rodo – Godim, Peso da Régua, 5050-092 Peso da Régua

Telefone: +351 254 320 900

Email: epregua@epregua.pt

1.3. Indicar o nome, o cargo e contactos do responsável da entidade formadora.

Susana Maria Marantes Ferreira Massa

1.3.1 Indicar o nome da entidade proprietária e respetivo representante.

Escola Profissional de Desenvolvimento Rural do Rodo

1.4 Apresentar, de forma sucinta, a missão, a visão e os objetivos estratégicos da instituição para a educação e formação profissional (EFP) dos jovens, no contexto da sua intervenção.

Missão

Preparar jovens profissionais qualificados, por forma a serem reconhecidos no mundo laboral pela sua competência e responder às necessidades de formação da região relacionadas com a qualificação da mão-de-obra.

Pretende assegurar a coordenação e o planeamento de atividades pedagógicas proporcionando a aquisição de conhecimentos e favorecendo o desenvolvimento global da personalidade, a fim de formar cidadãos participativos e conscientes dos valores morais e cívicos promotores de bem-estar, bem como profissionais qualificados para o mercado de trabalho.

A visão da Escola assenta na promoção de princípios de qualidade, baseados em pressupostos de competências desenvolvidas através de formação académica e cívica, complementada com parcerias e protocolos com os diferentes parceiros sociais e económicos (in Projeto Educativo da EPDRR).

Deste modo, a EPDRR decidiu certificar o seu Sistema de Gestão da Qualidade com base na norma NP EN ISO 9001:2015, não só para cumprir com os requisitos, mas também para demonstrar a sua capacidade e orgânica de responder às necessidades atuais e locais, bem como melhorar continuamente a eficácia do sistema da gestão da qualidade.

Para alcançar esse objetivo e atingir a melhoria contínua do seu desempenho e do Sistema de Gestão da Qualidade, a EPDRR definiu os seguintes objetivos:

- Formar profissionais empenhados e munidos de competências sociais e técnicas que possibilitem um bom desempenho profissional;
- Reforçar o envolvimento e colaboração regular dos Pais e Encarregados de Educação na alteração dos comportamentos e atitudes e no reforço da assiduidade dos seus educandos;
- Consciencializar os alunos para a importância das relações humanas e para a existência de regras de conduta na escola e na sociedade;
- Reforçar a importância da cultura escolar e da formação qualificada para a vida ativa;
- Criar condições para as aprendizagens do saber ser, saber estar e saber fazer;
- Formar cidadãos conscientes e participativos na vida em sociedade;
- Promover a realização de aprendizagens significativas onde todos são respeitados e valorizados;
- Manter e aperfeiçoar os mecanismos de aproximação da Escola ao meio empresarial e à comunidade;
- Manter e melhorar os mecanismos de inserção na vida ativa e de acompanhamento profissional dos alunos;
- Efetivar protocolos e parcerias que potenciem experiências educativas, intercâmbios e empregabilidade;

Cofinanciado por:



- Garantir uma formação de qualidade a todos os alunos;
- Promover formação a todos os docentes e não docentes para o desenvolvimento e melhoria das suas práticas.

A escola pretende a participação de todos, para que seja possível “melhorar”, rumo a uma escola “inclusiva” e “promotora de sucesso”, capaz de inovar numa sociedade em permanente mudança.

Visão e Valores

A EPDRR pretende ser reconhecida como uma instituição que preza o relacionamento, a inovação e a alta qualidade pedagógica, com profissionais excelentes, capazes de superar os seus desafios e contribuir para uma sociedade melhor.

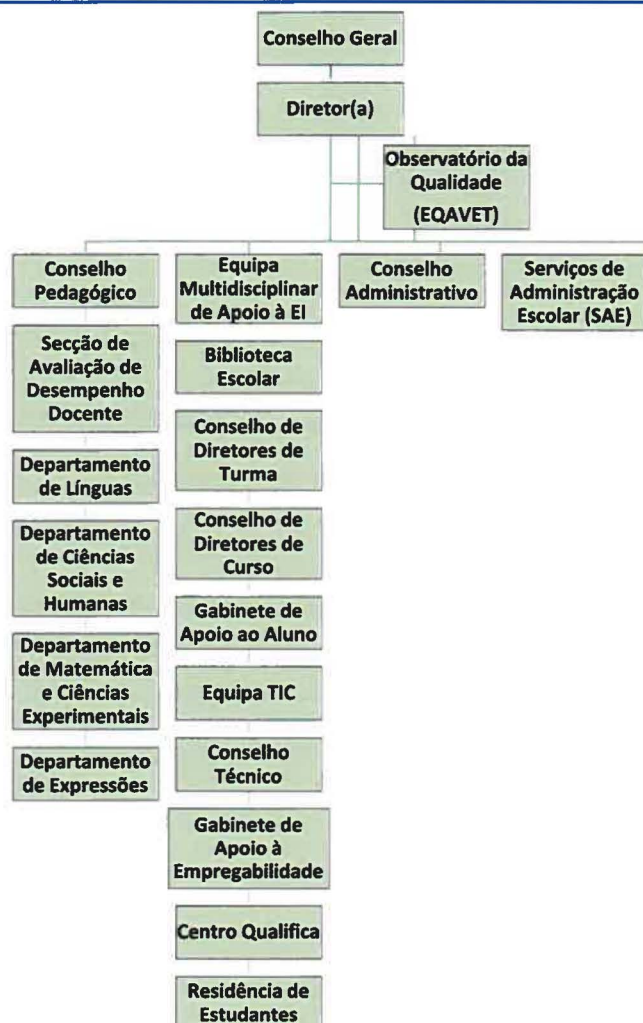
Deseja promover princípios de qualidade, baseados em pressupostos de competências desenvolvidas através de formação académica e cívica, complementada com parcerias e protocolos com os diferentes parceiros sociais e económicos.

Pretende promover o ensino e a educação pelas profissões, preparando os jovens para a sua integração na vida socioeconómica do país, valorizando a Formação em Contexto de Trabalho (FCT), através de uma articulação e acompanhamento que proporcionem experiências de trabalho de qualidade e enriquecedoras na formação dos alunos. Pela sua duração, currículo, grau académico, certificação profissional e possibilidade de prosseguimento de estudos, o ensino profissional deve ser uma via com igual dignidade social.

Objetivos Estratégicos

- Potenciar uma cultura de formação de referência na região;
- Prevenir o abandono, o absentismo e a indisciplina;
- Fomentar a formação do aluno numa perspetiva global e integral promovendo a cidadania e o desenvolvimento;
- Potenciar e reforçar a relação entre Escola, Família, Meio e Parceiros;
- Promover uma cultura escolar de sucesso;
- Garantir a Educação Inclusiva;
- Promover a educação para a Cidadania e Desenvolvimento.

1.5 Descrever sucintamente a estrutura orgânica da instituição e os cargos a ela associados.



1.6 Preencher a tabela infra, indicando toda a oferta formativa de nível 4 para jovens, à data da elaboração do relatório e nos dois anos letivos anteriores.

| Tipologia do curso | Designação do curso | N.º de Turmas (T) N.º de Alunos (AL) (Totais por curso, em cada ano letivo) | | | | | |
|--------------------|---|---|--------|---------|--------|---------|--------|
| | | 19 / 20 | | 20 / 21 | | 21 / 22 | |
| | | N.º T | N.º AL | N.º T | N.º AL | N.º T | N.º AL |
| Profissional | Técnico de Desporto | 1 | 11 | 2 | 23 | 1 | 11 |
| Profissional | Técnico Vitivinícola | 3 | 22 | 3 | 19 | 3 | 23 |
| Profissional | Técnico de Termalismo | 1 | 10 | 2 | 16 | 2 | 15 |
| Profissional | Técnico Cozinha/ Pastelaria | 3 | 34 | 3 | 36 | 3 | 39 |
| Profissional | Técnico de Restaurante/Bar | 3 | 30 | 3 | 23 | 2 | 13 |
| Profissional | Técnico de Massagem de Estética e Bem-Estar | 1 | 15 | 0 | 0 | 0 | 0 |
| Profissional | Técnico de Instalações Elétricas | 2 | 23 | 1 | 10 | 1 | 8 |
| Profissional | Técnico de Apoio Psicossocial | 2 | 19 | 3 | 24 | 2 | 15 |
| Profissional | Técnico de Auxiliar de Saúde | 0 | 0 | 0 | 0 | 1 | 10 |

Cofinanciado por:



1.7 Identificar os documentos orientadores da instituição e relatórios relevantes para a garantia da qualidade e indicar as respetivas ligações eletrónicas.

[Projeto Educativo 2019-2022](#)

[Regulamento Interno](#)

[Manual de Conduta](#)

[Plano Anual de Atividades 2020/2021](#)

[Plano Anual de Atividades 2021/2022](#)

[Desdobrável divulgação EQAVET](#)

[Relatório EQAVET \(julho 2021\)](#)

[Relatório Final de Avaliação Interna 2021-2022](#)

[1.º Relatório Intermédio 2021-2022](#)

[2.º Relatório Intermédio 2021-2022](#)

[Plano de Ação EQAVET](#)

[Relatório de Avaliação e Revisão do Plano de Ação \(maio 2022\)](#)

[Diagnóstico](#)

[Documento Base](#)

[Relatório do Operador](#)

[Matriz dos Stakeholders](#)

[Diagnóstico](#)

[Relatório final da verificação EQAVET \(julho 2020\)](#)

Cofinanciado por:



1.8 Preencher a situação aplicável sobre o último resultado do processo de verificação de conformidade EQAVET do sistema de garantia da qualidade.

- Selo EQAVET, atribuído em 15/09/2020.

1.9 Apresentar uma súmula das recomendações constantes do relatório final relativo à última visita de verificação de conformidade EQAVET e das evidências do seu cumprimento.

Em qualquer sistema de garantia de qualidade é sempre possível encontrar oportunidades para melhoria. Neste âmbito, a equipa de peritos recomenda que a Escola Profissional de Desenvolvimento Rural do Rodo considere as seguintes recomendações: - Melhorar a sistematização de alguns documentos orientadores do processo EQAVET, com vista a colocar à disposição das autoridades e dos operadores ferramentas comuns para a gestão da qualidade, promovendo a confiança mútua, a mobilidade de trabalhadores e de formandos e a aprendizagem ao longo da vida. - A internacionalização das atividades da Escola deverá ser incentivada, através do estabelecimento de projetos de âmbito transnacional, e também através de programas de mobilidade para alunos e docentes, principalmente no âmbito da Formação em Contexto de Trabalho, que pode ser implementado através do programa ERASMUS+. - Estabelecer parcerias para melhoria da rede de transportes dos alunos, possibilitando flexibilizar os horários letivos que, sendo muito condensados, não permitem aos alunos a participação em atividades extracurriculares. - Melhorar a participação dos pais e encarregados de educação na vida da escola, permitindo o desenvolvimento de uma comunidade escolar mais inclusiva e abrangente. - Alargar a equipa EQAVET aos outros *stakeholders* internos e incluir *stakeholders* externos, permitindo que estes tenham uma participação ativa no processo ao nível das tomadas de decisão. A maior parte dos *stakeholders* participa ao nível da tomada de conhecimento, o que fica aquém das expectativas e das capacidades instaladas na Escola. Há que potenciar a imagem muito positiva que os parceiros têm da Escola e potenciar as relações de parceria duradouras e estáveis, assim como o *know how* que, nomeadamente, os parceiros para a realização da FCT e os potenciais empregadores têm das dinâmicas evolutivas do mercado de trabalho.

II. Balanço dos resultados dos indicadores EQAVET selecionados, de outros em uso e da aferição dos descritores EQAVET/práticas de gestão

(análise contextualizada dos resultados alcançados, no ano em avaliação, face às metas de médio e curto prazo estabelecidas)

Desde o ano letivo 2014-2015 que a EPDRR tem efetuado a recolha dos dados referentes aos indicadores EQAVET, sendo que tinha já implementado um sistema de autoavaliação através da sua equipa, e que permitiu ao longo dos anos recolher uma série de dados (a maioria relacionados com a satisfação dos alunos, docentes, não docentes e EE) e identificar diversas áreas de melhoria.

No processo de alinhamento com Quadro de Referência Europeu de Garantia da Qualidade na Educação e Formação Profissional, constitui-se a Equipa do Observatório de Qualidade - EQAVET, definida com alargamento a outros *stakeholders*, conforme recomendação constante do relatório final da visita de verificação de conformidade EQAVET

Neste momento, temos resultados referentes a 3 ciclos de formação: 2016/2019, 2017/2020 e 2018/2021.

| INDICADOR | Indicadores | Ciclo 2016- 2019 | Ciclo 2017- 2020 | Ciclo 2018-2021 | Meta do Projeto Educativo >=77,3% | Meta 2022 |
|---|---|------------------------|------------------------|------------------------|---|--------------|
| 4 a) Conclusão dos cursos | Taxa de conclusão dos cursos | 63,33% | 58,06% | 71,43% (provisória) | Não cumprido | >=77,4% |
| | Taxa de conclusão no tempo previsto | 60% | 55,91% | 71,43% (provisória) | Não cumprido | |
| | Taxa de conclusão após o tempo previsto | 3,33% | 2,15% | *S/D | | |
| 5 a) Colocação após Conclusão dos Cursos | Taxa de colocação no mercado de trabalho | 61,40% | 62,96% | *S/D | Não cumprido | >=77,4% |
| | Taxa de diplomados empregados por conta de outrem | 23,53% | 45% | *S/D | | |
| | Taxa de diplomados a trabalhar por conta própria | 0% | 0% | *S/D | | |

| | | | | | | |
|---|--|--------|--------|------|--------------|--------|
| | Taxa de diplomados a frequentar estágios profissionais | 1,75% | 3,70% | *S/D | | |
| | Taxa de diplomados à procura de emprego | 29,82% | 22,22% | *S/D | Cumprido | |
| | Taxa de prosseguimento de estudos | 19,30% | 22,22% | *S/D | Cumprido | >= 22% |
| | Taxa de diplomados a frequentar o ensino superior | 10,53% | 14,81% | *S/D | | |
| | Taxa de diplomados a frequentar formação de nível pós-secundário | 8,77% | 7,41% | *S/D | | |
| | Taxa de diplomados noutras situações | 17,54% | 3,70% | *S/D | | |
| | Taxa de diplomados em situação desconhecida | 1,75% | 11,11% | *S/D | | |
| 6 a) Diplomados a exercer profissões relacionadas e não relacionadas com o curso | Taxa de diplomados a exercer profissões relacionadas com o curso | 76,47% | 45% | *S/D | Não cumprido | |
| | Taxa de diplomados a exercer profissões não relacionadas com o curso | 23,53% | 55% | *S/D | Não cumprido | |
| | Média de satisfação dos empregadores face aos diplomados empregados | 3,65 | 3,82 | *S/D | Cumprido | >=3,8 |

*Sem Dados

Podemos fazer a seguinte análise:

Indicador 4 a) Taxa de conclusão dos cursos

A situação de desistência/absentismo escolar continua a ser preocupante, e contribui para que a EPDRR não consiga atingir as metas estabelecidas, tanto no Plano de Ação EQAVET como no Projeto Educativo. Esta situação está a ser devidamente acompanhada pelos diferentes atores educativos, tendo sido desenvolvidas um conjunto de ações para mitigar este problema:

1. A Escola tem desenvolvido esforços no sentido de motivar e cativar os alunos para continuarem no sistema educativo e concluírem os seus cursos. Foram definidos mecanismos e estratégias para combater este problema.

2. A aplicação da atividade de exploração vocacional em sala de aula, pelo Serviço de Psicologia e Orientação, na qual esteve também presente um dos alunos finalistas de cada curso. Foi aplicado o inquérito de aferição aos alunos do primeiro ano de forma a monitorizar-se qualquer aluno com problemas de identificação com o perfil de saída do curso, para um possível encaminhamento para outra oferta formativa existente na Escola. Foram ainda realizadas *webinars* com ex-alunos de sucesso da EPDRR, de todos os cursos, cumprindo-se desta forma o Plano de Ação EQAVET.
3. De forma a minimizar este problema de absentismo e com o intuito de se se atuar o mais rapidamente possível, para além dos Diretores de Turma, também o Gabinete de Apoio ao Aluno (GAA) faz um acompanhamento dos alunos que apresentam um maior número de faltas.
4. Uma outra forma encontrada pela Escola para mobilizar os alunos, motivando-os para o estudo e desenvolver o gosto pela constante atualização de conhecimentos, concretiza-se através do desenvolvimento de Projetos e atividades de Cidadania e Desenvolvimento e de Projetos de Flexibilidade Curricular, das diferentes turmas. Os alunos podem concretizar atividades complementares aos saberes que lhes são ministrados nas disciplinas curriculares, que permitem o desenvolvimento de competências sociais e técnicas que visam o perfil de saída do curso, mas ainda o desenvolvimento pessoal, no que concerne aos domínios da Cidadania, para se tornarem cidadãos conscientes e responsáveis na sociedade em que vivem.
5. A Escola também tem vindo a desenvolver mais projetos de âmbito nacional e internacional, dando continuidade a uns e iniciando outros. São projetos que envolvem mais diretamente os alunos, mas para os quais os restantes elementos da comunidade escolar também contribuem.
6. No âmbito da Educação Inclusiva, a escola dispõe de duas professoras de Educação Especial que apoiam os alunos com medidas de suporte à aprendizagem, principalmente aqueles que mobilizam medidas seletivas e adicionais.
7. A Escola dispõe de uma Assistente Social e de uma psicóloga (ambas a meio tempo) ao abrigo do Plano de Desenvolvimento Pessoal, Social e Comunitário, relativo à medida "Pais presentes, alunos envolvidos" que pretende, assim como os Projetos *Crear Rumos* e *Entusiasmar Mais*, criar condições para que os alunos e pais/EE sintam uma maior pertença à Escola, para que os alunos se empenhem em concluir afincadamente o seu percurso escolar e para que os pais se sintam mais envolvidos no percurso escolar dos seus educandos. As Técnicas elaboraram um inquérito que aplicaram aos alunos em sala de aula, para aferir quais os alunos com mais dificuldades económicas. Trabalhando em articulação com os Diretores de Turma e o Gabinete de Apoio ao Aluno, identificaram-se os alunos mais carenciados. Sabe-se que as dificuldades financeiras são muitas vezes um motivo de abandono escolar, levando os alunos a procurar o mercado de trabalho a fim de ajudar economicamente a família. Neste sentido, o Gabinete de Apoio ao Aluno mobilizou a comunidade educativa (alunos, pais/encarregados de educação, docentes e não docentes) para a recolha de bens (alimentares e outros), tendo-os distribuído pelos alunos mais carenciados da Escola.

8. No que diz respeito ao comportamento e indisciplina, os alunos são encaminhados/acompanhados para o Gabinete de Apoio ao Aluno onde se pretende que façam uma reflexão do seu comportamento. Além disso, os casos em que se verifica comportamentos recorrentes são encaminhados para o Serviço de Psicologia e Orientação, onde são implementadas atividades de acompanhamento individualizado, no sentido de atuar sobre comportamentos desajustados, dificuldades de integração e instabilidade emocional que influenciam negativamente a concentração e o empenho nas atividades letivas, dificultando o sucesso escolar.
9. Para a realização dos módulos em atraso a EPDRR criou 4 épocas de exames para os alunos.

AVALIAÇÃO

Verificamos que as estruturas de apoio na Escola estão a funcionar de acordo com as necessidades dos alunos e que se verificam significativas melhorias no respeitante ao comportamento. Apesar da taxa de conclusão ser de 58,06%, inferior ao triénio anterior e ao estipulado no Projeto Educativo, a Escola continua a implementar atividades de motivação para os alunos terem perspetivas de futuro e se sintam identificados com o curso que frequentam e competências que este preconiza.

A 18 de março de 2020, docentes e alunos iniciaram os trabalhos de E@D através da Plataforma da Microsoft Teams, tendo o Coordenador da Equipa TIC criado os Canais Gerais das Equipas/Turmas da Escola. Este sistema de E@D permitiu continuar as atividades letivas de forma não presenciais, assim como acompanhar os alunos, à distância, de forma a evitar-se o seu isolamento, nomeadamente através do acompanhamento pela Psicóloga da Escola. Durante o 3.º período letivo, a EPDRR disponibilizou 2 tipos de ensino - presencial e não presencial, de forma a poder apoiar todos os alunos e respeitar as diretrizes emanadas da DGEstE, no respeitante à lecionação das disciplinas sujeitas a exame (11º e 12º anos) e ainda para providenciar apoio a alunos com dificuldades educativas. Foram aplicados inquéritos aos alunos e docentes (entre os dias 20 e 28 de maio 2020) e aos Pais e Encarregados de educação (entre os dias 2 e 13 de julho 2020) para a avaliação do E@D ministrado na EPDRR, no 3.º período letivo 2019/20. A conclusão destes inquéritos revelaram que o distanciamento que o E@D gerou entre a escola e alguns alunos, criou de alguma forma um hiato na ligação destes ao mundo escolar. Esta situação afigurou-se a 6 alunos, maiores de idade, que anularam a matrícula, no 3.º período. De referir que estes alunos já evidenciavam ao longo do ano letivo fraca assiduidade, apresentavam módulos em atraso e interesses divergentes dos escolares. Apesar de todos os esforços enveredados pelos Diretores de Turma, não foi possível reverter a sua decisão de abandonar a Escola.

Considerando-se que, apesar de todas as contingências do E@D e das dificuldades que podem surgir no uso da tecnologia, conhecendo as várias realidades em que vivem as famílias e os alunos, e ainda constatando-se que o Ensino a Distância não é o meio ideal para desenvolver nos alunos as competências necessárias para se tornarem profissionais de sucesso, este foi o meio possível que permitiu que os formandos da EPDRR não ficassem isolados durante vários meses e pudessem continuar a sua aprendizagem e concluir a sua formação, no ano letivo 2019/20.

A monitorização pelos professores, em especial o Diretor de Turma e Diretor de Curso, em articulação com as estruturas de apoio da escola assinalam e identificam situações de risco de abandono o mais precoce possível, para agir de imediato, no sentido de colmatar as dificuldades sentidas pelos alunos, tanto a nível da aprendizagem como a nível emocional. No ano letivo de 2021/2022 a Assistente Social e Psicóloga, no âmbito do Plano de Desenvolvimento Pessoal, Social e Comunitário, juntamente com os docentes, tenta envolver os pais/encarregados de educação na vida escolar dos seus educandos, através de atividades dirigidas a estes e com projetos de cariz social com o apoio das autarquias. Em alguns casos, a estrutura familiar, acompanhada de precariedade económica levam a uma desmotivação dos alunos, que se manifesta na assiduidade, comportamento e, com alguma frequência, ao abandono escolar para assim ingressarem no mercado de trabalho como forma de resolverem os problemas.

Indicador 5 a) Colocação após Conclusão dos Cursos

A taxa do triénio em análise (62,96%) foi superior ao triénio anterior (61,40%), apesar de ainda não se ter atingido a meta pretendida. Refira-se, no entanto, que a taxa de diplomados à procura de emprego é inferior (22,22%) tendo diminuído em relação ao ciclo anterior (29,82%). Ainda dentro deste indicador inclui-se a taxa de diplomados em prosseguimento de estudos (22,22%), cuja meta foi atingida, tendo aumentado relativamente ao triénio anterior.

Indicador 6 a) Diplomados a exercer profissões relacionadas e não relacionadas com o curso

No triénio 2017/20 atingiu-se uma taxa de 45%, inferior ao triénio anterior (76,47%) pelo que a meta de 79,2% do Plano de Ação não foi atingida. Isto deve-se, essencialmente, a um aumento de diplomados a exercerem profissões não relacionadas com o curso (55%) e ao aumento de diplomados em prosseguimento de estudos.

Uma das recomendações do relatório final relativo à última visita de verificação de conformidade EQAVET foi que “A maior parte dos *stakeholders* participa ao nível da tomada de conhecimento, o que fica aquém das expectativas e das capacidades instaladas na Escola. Há que potenciar a imagem muito positiva que os parceiros têm da Escola e potenciar as relações de parceria duradouras e estáveis, assim como o *know how* que, nomeadamente, os parceiros para a realização da FCT e os potenciais empregadores têm nas dinâmicas evolutivas do mercado de trabalho.” Neste âmbito, a EPDRR tem vindo a intensificar a relação da escola com as empresas/entidades empregadoras dos ex-alunos e reforçar as parcerias com as empresas da região, intensificando as dinâmicas de trabalho colaborativo escola-meio tais como na criação de novos protocolos com entidades de acolhimento de FCT, na auscultação da ACIR (Associação Comercial e Industrial dos Concelhos de Peso da Régua, Santa Marta de Penaguião e Mesão Frio) para a definição da oferta formativa da escola e no estabelecimento de parcerias/protocolos para a candidatura a projetos de índole nacional.

No ano letivo 2019/20, a EPDRR promoveu uma sessão de esclarecimento e divulgação do Quadro EQAVET e os *stakeholders* externos mostraram-se interessados em participar na melhoria da formação da EPDRR. No entanto, ainda não foi possível agendar outras reuniões com estes, devido à interrupção das atividades letivas presenciais.

Objetivo específico n.º 3: Adequar o perfil do aluno ao local de FCT (Formação em Contexto de Trabalho)

A EPDRR tem feito uma análise do perfil técnico dos alunos e das Entidades de Acolhimento de FCT (ANQEP). Os Diretores de Curso, ouvidos os professores orientadores da Formação em Contexto de Trabalho, indicam os locais de Formação em Contexto de Trabalho mais apropriados a cada aluno, em função do seu perfil e das exigências do local de FCT. No final do ano letivo 2019/20, detetou-se a necessidade de adaptar o Plano Curricular do Curso de Desporto com vista a se ajustarem os conteúdos dos módulos/disciplinas às reais necessidades do mercado de trabalho, no referencial de formação para o triénio 2020/23. Ao longo do ano, nas reuniões dos Conselhos de Turma de Avaliação, os docentes refletem e preenchem o Perfil de Desempenho dos alunos, que permite articular estratégias entre os docentes para a promoção de competências nos alunos.

Indicador 6 b3) Satisfação dos empregadores

O grau de satisfação dos empregadores dos diplomados a trabalhar na área de formação aumentou de forma significativa (55%) relativamente ao triénio anterior (23,53%), sendo a média de satisfação dos empregadores de diplomados empregados de 3,82 numa escala de 1 a 4. Isto prova que os alunos diplomados estão a melhorar as seguintes competências: competências técnicas inerentes ao posto de trabalho; planeamento e organização; responsabilidade e autonomia; comunicação e relações interpessoais; trabalho de equipa.

Resultados recolhidos desde o ano letivo 2019-2020:

| | Ano letivo 2019-2020 | Ano letivo 2020-2021 | Ano letivo 2021-2022 (1.º Período) |
|-------------------------------|----------------------|----------------------|---------------------------------------|
| Taxa de absentismo | 5,2% | 7,27 % | 6,85% |
| Taxa de desistência | 10,5% | 10,65% | 4,370% |
| Taxa de sucesso em cursos EFP | 95,33% | 94,67% | 91,58% |
| Número de módulos em atraso | 187 Módulos | 290 Módulos | 25 Módulos |

Cofinanciado por:



III. Melhorias a introduzir na gestão da oferta de EFP face ao balanço apresentado no ponto II

3.1. Identificação das áreas de melhoria, objetivos e metas a alcançar

| Área de Melhoria | Descrição da Área de Melhoria | Objetivo | Descrição do objetivo e metas a alcançar (quando disponível, indicar o ponto de partida) |
|------------------|---|----------|--|
| AM1 | Assiduidade (Indicador 4 - Taxa de conclusão dos cursos) | O1; O2 | Reduzir a taxa de abandono e absentismo escolar em 1%. |
| AM2 | Aproveitamento (Indicador 4 - Taxa de conclusão dos cursos) | O5 | Melhorar qualitativamente as condições facilitadoras do sucesso escolar na formação |
| | | O5 | Aproximar a taxa de sucesso modular de 95% prevista no Projeto Educativo |
| | | O6 | Aumentar o número de contactos presenciais dos Encarregados de Educação |
| AM3 | Comportamento (Indicador 4 - Taxa de conclusão dos cursos) | O7 | Melhorar a percentagem de turmas com a menção de BOM no comportamento |
| | | O8 | Diminuir o número de ocorrências graves em 10% por ano letivo |
| AM4 | Envolvimento dos <i>stakeholders</i> (internos e externos) (Indicador 6 – Utilização das competências adquiridas no local de trabalho -6. a) e 6.b 3) | O1 | Reforçar as parcerias com as empresas da região, intensificando as dinâmicas de trabalho colaborativo escola-meio. |
| | | O2 | Aumentar o número de atividades formativas (sessões temáticas orientadas pela Psicóloga) e lúdicas, destinadas aos EE para comparecerem mais frequentemente na escola em 1% por ano letivo |
| | | O9 | Aumentar a articulação com <i>stakeholders</i> internos nas fases do ciclo da qualidade |
| AM5 | Divulgação de resultados | O10 | Aumentar a divulgação de resultados alcançados, objetivos, metas e ações junto dos <i>stakeholders</i> . |

3.2. Identificação das ações a desenvolver e sua calendarização (inserir/eliminar/formatar tanto quanto necessário)

| Área de Melhoria | Ação | Descrição da Ação a desenvolver | Data Início | Data Conclusão |
|------------------|------|---|-----------------------|-----------------------|
| AM1 | A1 | Reavaliar estratégias diversificadas/metodologias tendo em conta o perfil do aluno à saída da escolaridade obrigatória. | janeiro/2022 | dezembro 2022 |
| | A2 | Promover o desenvolvimento de competências transversais através da realização de atividades multidisciplinares. | | |
| | A3 | Criar novas oportunidades aos alunos de participarem numa experiência de aprendizagem e/ou profissional noutro país e/ ou em outra escola | janeiro/2022 | dezembro 2022 |
| AM2 | A1] | Reforçar ações de sensibilização para os alunos, sobre o cumprimento do Manual de Conduta, no início do ano letivo, dinamizadas por diferentes atores: Diretores de Turma, Docentes, Psicólogos e Gabinete de Apoio aos Alunos. | janeiro/2022 | dezembro 2022 |
| AM2 | A2 | Analisar no início do ano letivo o Manual de Conduta com os alunos, na aula do Diretor de Turma. | setembro/2022 | setembro 2022 |
| AM3 | A1 | Flexibilizar o horário de atendimento aos Pais/Encarregados de Educação. | setembro/outubro 2022 | setembro/outubro 2022 |
| | A2 | Aumentar o número de eventos de caráter formativo e/ou lúdico na escola, aberto e/ou direcionado à participação dos Pais/Encarregados de Educação. | | |
| | A3 | Organizar sessões com empresários e especialistas nas diversas áreas de formação para dinamizar sessões técnicas com os alunos. | setembro/outubro 2022 | setembro/outubro 2022 |
| | A4 | Organizar visitas de estudo às empresas das diferentes áreas. | | |
| | A5 | Estabelecer novas parcerias com empresas da região. | janeiro/2022 | dezembro 2022 |
| | A6 | Sensibilizar a comunidade escolar para a importância da sua participação no Sistema de Garantia da Qualidade. | maio/2022 | maio/2022 |

| | | | | |
|-----|-----|--|--------------------------|--------------------------|
| | A7 | Realizar painéis com os membros da comunidade escolar para ouvir sugestões de melhoria e sensibilizá-los para a importância da sua participação no Sistema de Garantia da Qualidade. | setembro/2022 | setembro/2022 |
| AM4 | A10 | Divulgar, em tempo útil, os resultados alcançados, objetivos, metas e ações junto dos <i>stakeholders</i> , através da página web da EPDRR e outros suportes. | janeiro/abril/julho/2022 | janeiro/abril/julho/2022 |

IV. Reflexão sobre a aplicação do ciclo de garantia e melhoria da qualidade e a participação dos *stakeholders* internos e externos na melhoria contínua da oferta de EFP

A Escola Profissional de Desenvolvimento Rural do Rodo sempre teve como preocupação preparar jovens profissionais reconhecidos pela sua qualidade profissional, desenvolvendo nos mesmos os saberes e as competências necessárias à integração no mundo laboral, desenvolvendo ainda competências sociais indispensáveis a uma plena integração e gosto pela atualização de conhecimentos e formação ao longo da vida. A Escola tem ainda como objetivo dar resposta às necessidades de formação da região, através da promoção de um ensino de qualidade.

A partir de 2017, a EPDRR iniciou os trabalhos de sistematização dos resultados recorrendo aos indicadores alinhados com o Quadro EQAVET que culminou, em 15/09/2020, com atribuição do Selo de conformidade EQAVET, por 3 anos.

A EPDRR tem trabalhado as quatro fases do ciclo de garantia e melhoria da qualidade: planeamento, implementação, avaliação e revisão. É este último princípio que se tem revelado mais desafiante e trabalhoso e que sentimos necessidade de melhorar. A EPDRR tem continuado a inquirir os seus *stakeholders internos*, por forma a tomar conhecimento do seu grau de satisfação e reivindicações ou sugestão de melhoria, por forma a poder dar resposta a algumas reivindicações.

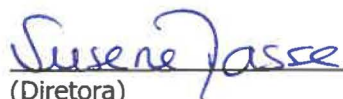
À luz das recomendações constantes do relatório final relativo à última visita de verificação de conformidade EQAVET e às evidências do seu cumprimento, a EPDRR necessitou de fazer alguns ajustamentos tais como:

- Criar uma equipa mais alargada e delinear procedimentos claros de responsabilidade dos elementos envolvidos no sistema de garantia de qualidade EQAVET. Neste momento, foi criado o Observatório da Qualidade que é constituída por uma docente que pertencia à Comissão de Avaliação Interna, dois elementos da Equipa EQAVET, um representante da Direção, um representante dos alunos, um representante dos Assistentes Operacionais e um *stakeholder externo*. Ainda não foram estabelecidos todos os contactos/convites para a constituição final do Observatório da Qualidade;
- A informação constante no separador EQAVET da página eletrónica da escola, foi redistribuída, tendo a mesma ficado mais acessível e de fácil consulta;

- Pretende-se criar, na página eletrónica da Escola, um formulário dirigido aos *stakeholders* externos e internos, para recolha de sugestões de melhoria que permitirá que estes tenham uma participação mais ativa no processo ao nível das tomadas de decisão;
- Retomar o programa ERASMUS+;
- Continuar a reforçar a participação dos pais e encarregados de educação na vida da escola de forma presencial;
- Potenciar a imagem positiva que os parceiros têm da Escola através de encontros/reuniões com os *stakeholders* externos e continuar a privilegiar as relações de parceria com as entidades de acolhimento da FCT.

Devido à situação pandémica que o país atravessou, não foi possível implementar um conjunto de recomendações assinaladas no relatório final de verificação de conformidade EQAVET. No entanto, a EPDRR está determinada em levar a cabo a consecução das atividades referidas no relatório de verificação de conformidade, logo que possível.

Os Relatores



(Diretora)



(Coordenadora do Observatório da Qualidade)

Escola Profissional de Desenvolvimento Rural do Rodo, 15 de julho de 2022

